

RESSOURCES CARTIER INC.

Rapport de gestion

Pour le deuxième trimestre terminé le 30 juin 2015

Le présent rapport de gestion de Ressources Cartier Inc. (la « Société » ou « Cartier ») a pour objectif de permettre aux lecteurs d'évaluer nos résultats d'exploitation et d'exploration ainsi que notre situation financière du trimestre terminé le 30 juin 2015 par rapport au trimestre terminé le 30 juin 2014. Ce rapport, daté du 21 août 2015, devrait être lu en parallèle avec les états financiers résumés intermédiaires non audités du trimestre terminé le 30 juin 2015 et avec les états financiers audités du 31 décembre 2014 ainsi qu'avec les notes afférentes. Les états financiers résumés intermédiaires sont présentés conformément aux Normes internationales d'information financières (« IFRS »). À moins d'indication contraire, tous les montants sont en dollars canadiens.

Le calcul des pourcentages est basé sur les nombres énoncés dans les états financiers et peut ne pas correspondre aux nombres arrondis figurant dans le présent rapport de gestion.

La Société présente régulièrement des renseignements supplémentaires sur ses activités, lesquels sont déposés sur le Système électronique de données, d'analyse et de recherche (« SEDAR ») au Canada à l'adresse www.sedar.com.

ÉNONCÉS PROSPECTIFS

Le présent document peut contenir des énoncés prospectifs qui reflètent les attentes actuelles de la direction à l'égard d'événements futurs. Ces énoncés prospectifs dépendent d'un certain nombre de facteurs et comportent certains risques et incertitudes et il n'y a aucune garantie que ces énoncés s'avéreront exacts. Les facteurs pouvant faire varier de façon importante nos résultats, nos activités et les événements futurs par rapport aux attentes exprimées expressément ou implicitement dans ces énoncés prospectifs comprennent, sans s'y limiter, la volatilité du prix de l'or, les risques liés à l'industrie minière, les incertitudes relatives à l'estimation des ressources minérales, les besoins additionnels de financement ainsi que la capacité de la Société à obtenir ces financements.

NATURE DES ACTIVITÉS ET POURSUITE DES ACTIVITÉS D'EXPLORATION

La Société a été constituée le 17 juillet 2006 à l'origine en vertu de la Partie 1A de la Loi sur les compagnies du Québec et est régie depuis le 14 février 2011 par la Loi sur les sociétés par actions (Québec). Son siège social se situe au 1740, chemin Sullivan, Suite 1000, Val-d'Or, Québec. Ses activités comprennent principalement l'acquisition et l'exploration de biens miniers. La Société n'a pas encore déterminé si les biens miniers renferment des réserves de minerai pouvant être exploitées économiquement. La récupération du coût des biens miniers dépend de la capacité d'exploiter économiquement les réserves de minerai, de l'obtention du financement nécessaire pour poursuivre l'exploration et le développement de ces biens et de la mise en production commerciale ou du produit de la disposition des biens.

La capacité de la Société d'assurer la continuité de son exploitation repose sur l'obtention de nouveaux fonds, et malgré le fait qu'elle ait réussi dans le passé, il n'y a aucune garantie de réussite pour l'avenir. L'hypothèse de la continuité de l'exploitation. L'application des IFRS selon l'hypothèse de la continuité de l'exploitation peut être inappropriée, car il existe un doute sur le bien-fondé de l'hypothèse.

RESSOURCES CARTIER INC.

Rapport de gestion

Pour le deuxième trimestre terminé le 30 juin 2015

Les actions de la Société se négocient à la Bourse de croissance TSX sous le symbole ECR.

MISSION DE LA SOCIÉTÉ

La [mission](#) de la Société est d'assurer la croissance et la pérennité de l'entreprise pour le bénéfice des actionnaires et des employés.

VISION ET STRATÉGIE

La [vision](#) de la Société est de développer les actifs actuels et futurs de l'entreprise vers le stade de la production avec un échéancier conforme à ses ressources humaines et à ses finances, dans le respect du développement durable et responsable.

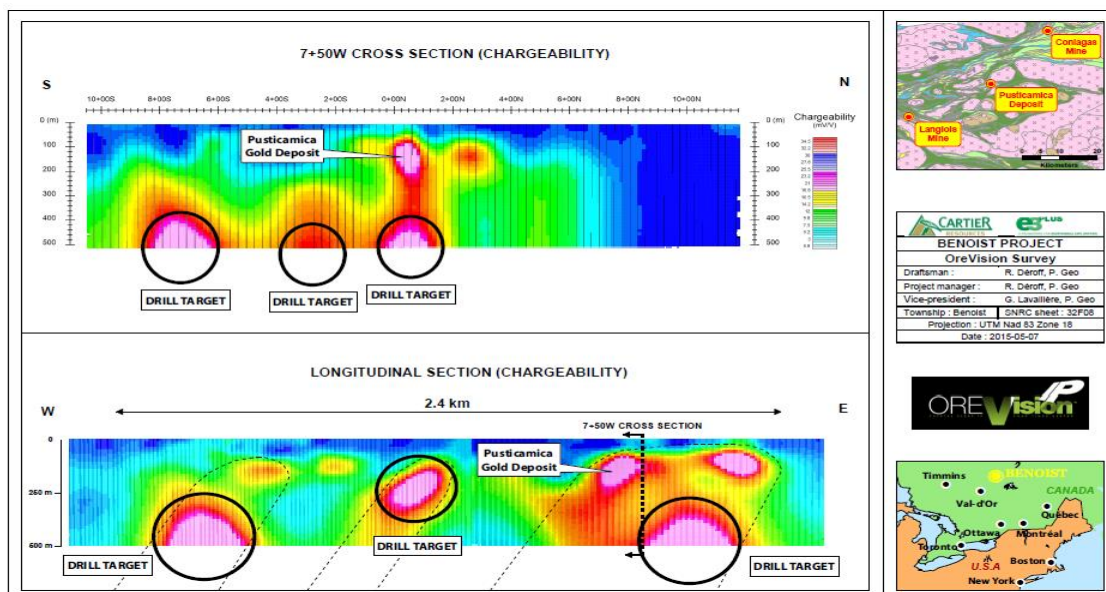
La [stratégie](#) de l'entreprise est d'opérer un mécanisme dynamique permettant de développer et de maintenir un portefeuille équilibré de projets miniers allant du stade de l'exploration vers celui de la mise en valeur, du développement et de la production.

ACTIVITÉS D'EXPLORATION

Propriété Benoist

Résultats obtenus :

Les résultats du levé géophysique de type OreVision de 40 km, réalisé en février 2015, ont généré plus d'une centaine d'anomalies sur cette propriété. Parmi celles-ci, 16 cibles de forage ont été définies dont 8 présentent une signature géophysique similaire au gîte aurifère Pusticamica (voir la section transversale illustrée ci-dessous).

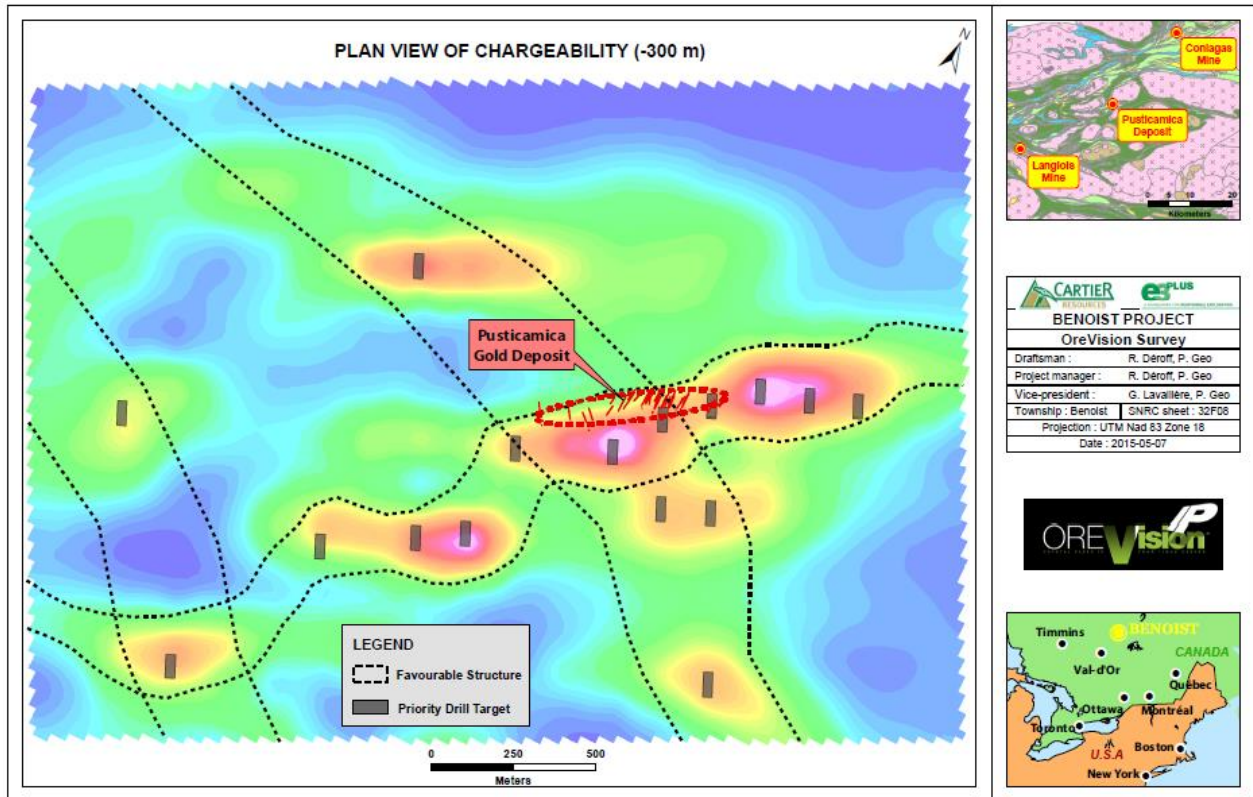


RESSOURCES CARTIER INC.

Rapport de gestion

Pour le deuxième trimestre terminé le 30 juin 2015

Les cibles de forage sont toutes localisées le long d'une des 3 zones profondes (300 m) de roches chargeables de la propriété (voir figure de la vue de plan illustrée ci-dessous). Un programme et budget de 13 000 m de forage a été élaboré pour vérifier ces cibles d'intérêt.



Propriété Cadillac Extension

Résultats obtenus :

Des tests de caractérisation des propriétés physiques intrinsèques des différents types de matériaux rocheux ont été effectués en laboratoire ([voir figure](#)). La chargeabilité, la résistivité, la conductivité et la densité révèlent des contrastes appréciables entre la minéralisation de sulfures massifs et son environnement.

Les tests de laboratoire révèlent que les méthodes électromagnétiques, gravimétriques et de polarisation provoquée pourraient être utilisées pour rechercher de la minéralisation de sulfures massifs sur cette propriété. Toutefois étant donné la complexité structurale des roches du Grenville, les méthodes électromagnétiques qui sont directionnelles ne peuvent s'appliquer à l'échelle de la propriété, à partir des données disponibles. Pour ce qui est de la densité, l'épaisseur des mort-terrains doit être connue avec précision et ce n'est pas le cas pour cette propriété.

RESSOURCES CARTIER INC.

Rapport de gestion

Pour le deuxième trimestre terminé le 30 juin 2015

Au courant du mois de juin, la coupe d'une ligne de 2,6 km et 2 tests de calibration de la technologie OreVision (polarisation provoquée à forte pénétration verticale) ont été réalisés au-dessus du gîte de sulfures massifs.

Propriété MacCormack

Résultats obtenus :

Les tests de caractérisation en laboratoire des propriétés physiques intrinsèques des différents types de matériaux rocheux ont donné des résultats semblables à ceux de la propriété Cadillac Extension à l'exception que les sulfures massifs de la propriété MacCormack sont très peu conducteurs ([voir figure](#)). Ainsi, la chargeabilité, la résistivité et la densité révèlent des contrastes appréciables entre la minéralisation de sulfures massifs et son environnement.

Les tests de laboratoire révèlent que la polarisation provoquée à grande pénétration verticale (OreVision) pourrait être utilisée pour rechercher de la minéralisation de sulfures massifs sur cette propriété. Au courant du mois de juin, la coupe d'une ligne de 2,8 km et 2 tests de calibration de la technologie OreVision (polarisation provoquée à forte pénétration verticale) ont été réalisés au-dessus du gîte de sulfures massifs.

Bien que le contraste de conductivité ne soit pas bon, 12,3 km de coupe de lignes et un levé électromagnétique TDEM en configuration InfiniTEM II avec des boucles de 800 m x 900 m ont été réalisés en juin sur une ligne de 2,8 km située au-dessus des sulfures massifs connus à ce jour, d'une dimension de 180 m x 180 m x 0,5 m. Ce levé pourrait permettre de découvrir en profondeur (>1 km) d'autres zones de sulfures massifs plus épaisses et plus conductrices. Cette méthode est utilisée ici pour prospecter en profondeur un secteur de roches altérées et minéralisées à bon potentiel.

Pour ce qui est des méthodes gravimétriques, l'épaisseur des mort-terrains doit être connue avec précision et ce n'est pas le cas pour cette propriété.

ASSURANCE QUALITÉ / CONTRÔLE QUALITÉ

Les renseignements de nature scientifique et/ou technique présents dans le rapport de gestion ont été révisés et approuvés par M. Gaétan Lavallière, P. Geo.Ph. D. Vice-Président. M. Lavallière est une personne qualifiée telle que définie par la Norme canadienne 43-101.

Frais d'exploration reportés

RESSOURCES CARTIER INC.

Rapport de gestion

Pour le deuxième trimestre terminé le 30 juin 2015

	Période de 3 mois terminée le 30 juin 2015 \$	Période de 3 mois terminée le 30 juin 2014 \$	Période de 6 mois terminée le 30 juin 2015 \$	Période de 6 mois terminée le 30 juin 2014 \$
Solde au début de la période	8 983 587	9 094 303	8 699 798	8 606 826
Additions de la période				
Géologie	107 569	66 520	236 860	119 050
Forage	7 000	13 231	122 378	402 576
Frais de bureau de l'exploration	5 808	2 357	7 988	7 859
Arpentage et chemins d'accès	1 538	800	26 565	23 321
Location et entretien carothèque	10 956	12 227	21 421	21 064
Droits, taxes et permis	4 101	9 767	5 522	12 883
Amortissement des équipements d'exploration	5 225	4 931	10 451	9 862
Rémunération fondée sur des actions-employés	2 307	10 212	7 818	10 907
	144 504	120 045	439 003	607 522
Radiation de frais d'exploration reportés	(72 546)	-	(72 546)	-
Crédits d'impôt	5 221	-	(5 489)	-
Solde à la fin de la période	9 060 766	9 214 348	9 060 766	9 214 348

Ressources Cartier inc.

Rapport de gestion

Pour le deuxième trimestre terminé le 30 juin 2015

Actifs d'exploration et frais d'exploration reportés

% de participation	Mac Cormack		Dollier		Mine Chimo		Cadillac		Benoist		Fenton		Total
	100%	\$	100%	\$	100%	\$	100%	\$	100%	\$	Option	50 %	
Propriétés minières													
Solde au 31 décembre 2014		497 848		17 567		261 616		10 200		622 723		5 121	1 415 075
Addition		-		-		-		-		-		5 000	5 000
Radiation		-		-		-		(6 903)		-		-	(6 903)
Solde au 30 juin 2015		497 848		17 567		261 616		3 297		622 723		10 121	1 413 172

Frais d'exploration reportés

Solde au 31 décembre 2014	3 234 594	1 009 599	197 240	1 661 311	2 140 634	456 420	8 699 798
Addition							
Géologie	56 371	9 258	12 962	39 641	118 065	563	236 860
Forage	113 728	695	1 723	907	5 325	-	122 378
Frais de bureau de l'exploration	3 756	1 139	766	766	2 327	-	7 988
Arpentage et chemins d'accès	2 586	-	-	1 538	22 441	-	26 565
Location et entretien carothèque	10 450	-	2 984	1 511	6 476	-	21 421
Droits, taxes et permis	2 640	487	460	346	1 484	105	5 522
Amortissement des équipements d'exploration	3 379	-	1 603	697	4 772	-	10 451
Rémunération à base d'actions	3 596	-	1 173	782	2 267	-	7 818
Total frais d'exploration reportés	196 506	10 440	22 044	46 188	163 157	668	439 003
Radiation frais d'exploration reportés	-	-	-	(72 546)	-	-	(72 546)
Crédits d'impôts	196 506	10 440	22 044	(26 358)	163 157	668	366 457
	(174)	(307)	(4 319)	4 501	(5 112)	(78)	(5 489)
Dépenses nettes de la période	196 332	10 133	17 725	(21 857)	158 045	590	360 968
Total frais d'exploration reportés au 30 juin 2015	3 430 926	1 019 732	214 965	1 639 454	2 298 679	457 010	9 060 766
Total des actifs d'exploration et frais d'exploration reportés au 30 juin 2015	3 928 774	1 037 299	476 581	1 642 751	2 921 402	467 131	10 473 938

Toutes les propriétés minières de la Société sont situées dans le nord-ouest du Québec.

RESSOURCES CARTIER INC.

Rapport de gestion

Pour le deuxième trimestre terminé le 30 juin 2015

INFORMATIONS FINANCIÈRES CHOISIES

	Période de 3 mois terminée le 30 juin 2015 \$	Période de 3 mois terminée le 30 juin 2014 \$	Période de 6 mois terminée le 30 juin 2015 \$	Période de 6 mois terminée le 30 juin 2014 \$
Revenus de services contractuels et d'intérêts	30 124	20 945	56 597	25 687
Résultat net de la période attribuable aux actionnaires	(248 900)	(207 786)	(418 910)	(452 189)
Résultat net de base par action	(0,00)	(0,00)	(0,01)	(0,01)
Nombre moyen pondéré de base d'actions ordinaires en circulation	75 115 905	65 273 883	73 668 337	64 975 585

	État de la situation financière 30 juin 2015 \$	État de la situation financière 31 décembre 2014 \$
Trésorerie et équivalents de trésorerie	981 729	857 196
Fonds réservés à l'exploration	123 442	537 222
Immobilisations corporelles	38 143	52 177
Actifs d'exploration et frais d'exploration reportés	10 473 938	10 114 873
Total de l'actif	11 720 325	11 713 649
Passifs courants	148 087	283 658
Impôts miniers différés	2 279 795	2 163 697
Capitaux propres	9 292 443	9 266 294

RÉSULTATS D'EXPLOITATION

Pour les périodes de trois et six mois terminées le 30 juin 2015, la Société a enregistré un résultat net de (248 900 \$) et de (418 910 \$) ou (0,00 \$) et (0,01 \$) par action comparativement à un résultat net de (207 786 \$) et de (452 189 \$) ou (0,00 \$) et (0,01 \$) par action pour les périodes correspondantes de 2014.

Les revenus de service contractuels et d'intérêts étaient de 30 124 \$ et de 56 597 \$ pour les périodes de trois et six mois terminés le 30 juin 2015 comparativement à 20 945 \$ et de 25 687 \$ respectivement pour les mêmes périodes de 2014.

RESSOURCES CARTIER INC.

Rapport de gestion

Pour le deuxième trimestre terminé le 30 juin 2015

Les frais d'administration se sont élevés à 220 421 \$ et 414 755 \$ pour les mêmes périodes du 30 juin 2015 comparativement à 215 120 \$ et 371 396 \$ pour les périodes de trois et six mois terminées le 30 juin 2014. L'augmentation des frais d'administration de la période de six mois terminée le 30 juin 2015 comparativement à la même période de 2014 s'explique principalement par l'augmentation des salaires de 44 619 \$ puisque depuis mai 2014, Cartier a embauché un nouvel employé pour fournir des services contractuels à un tiers.

Les principaux éléments qui constituent les frais d'administration pour les périodes de trois et six mois terminées le 30 juin 2015 se détaillent comme suit : les salaires pour un montant de 102 775 \$ et 185 732 \$, les frais liés aux consultants de 18 585 \$ et 41 484 \$, la rémunération fondée sur des actions-employés pour un montant de 44 669 \$ et 63 365 \$, les frais liés au développement des affaires de 12 023 \$ et 36 927 \$ et les frais concernant l'information aux actionnaires de 11 365 \$ et 24 545 \$. Pour les périodes de trois et six mois terminées le 30 juin 2014, les frais d'administration comprenaient principalement : les salaires pour un montant de 71 733 \$ et 141 113 \$, les frais liés aux consultants de 39 370 \$ et 63 219 \$, la rémunération fondée sur des actions-employés pour un montant de 36 764 \$ et 40 469 \$, les frais liés au développement des affaires de 11 730 \$ et 21 637 \$ et les frais concernant l'information aux actionnaires de 18 366 \$ et 30 290 \$.

SOMMAIRE DE L'INFORMATION FINANCIÈRE

Trimestre terminé le	Revenus d'intérêts et autres	Résultat net	Perte nette de base par action	Actifs d'exploration reportés	Nombre moyen pondéré de base d'actions ordinaires en circulation
	\$	\$	\$	\$	
31-06-15	30 124	(248 900)	(0,00)	77 179	75 115 905
31-03-15	26 473	(170 010)	(0,00)	283 789	72 204 684
31-12-14	66 959	(607 080)	(0,02)	145 434	69 325 795
30-09-14	27 502	(287 780)	(0,00)	138 989	69 325 795
30-06-14	2 945	(207 786)	(0,00)	120 045	65 273 883
31-03-14	4 742	(244 403)	(0,00)	487 477	64 671 962
31-12-13	3 872	(164 711)	(0,00)	140 470	59 536 699
30-09-13	4 688	(884 816)	(0,02)	158 706	58 399 254
30-06-13	5 765	(217 846)	(0,00)	186 439	57 954 145

RESSOURCES CARTIER INC.

Rapport de gestion

Pour le deuxième trimestre terminé le 30 juin 2015

ÉTATS DE LA SITUATION FINANCIÈRE

Actif courant

Au 30 juin 2015 et au 31 décembre 2014, la trésorerie et équivalents de trésorerie et les fonds réservés à l'exploration étaient constitués de :

	30 juin 2015			31 décembre 2014		
	\$	Taux d'intérêt	Date d'échéance	\$	Taux d'intérêt	Date d'échéance
1) Acceptation bancaire	202 980	0,520%	2015-07-06	402 214	0,830%	2015-02-23
2) Acceptation bancaire	152 844	0,544%	2015-09-01	151 627	0,848%	2015-03-09
3) Compte à intérêts	533 424	1,000%	-	530 692	1,200%	-
4) Compte bancaire sans intérêt	215 923	-	-	309 885	-	-
Total	1 105 171			1 394 418		

Du montant total de 1 105 171 \$ en trésorerie et équivalents de trésorerie au 30 juin 2015, il y avait un montant réservé à l'exploration de 123 442 \$. Du montant total de 1 394 418 \$ au 31 décembre 2014, il y avait un montant réservé à l'exploration de 537 222 \$. Ces fonds réservés à l'exploration étaient constitués exclusivement d'encaisse et doivent être investis en exploration avant le 31 décembre 2015.

Le fonds de roulement était de 1 060 157 \$ au 30 juin 2015 comparativement à 1 262 941 \$ au 31 décembre 2014.

Immobilisations corporelles

Les immobilisations corporelles totalisaient 38 143 \$ au 30 juin 2015, comparativement à 52 177 \$ au 31 décembre 2014.

Actifs d'exploration et frais d'exploration reportés

Au 30 juin 2015 les actifs d'exploration et frais d'exploration reportés de la Société étaient de 10 473 938 \$ comparativement à 10 114 873 \$ au 31 décembre 2014.

Au 30 juin 2015, les droits miniers s'élevaient à 1 413 172 \$ comparativement à 1 415 075 \$ au 31 décembre 2014.

Au 30 juin 2015, les frais d'exploration reportés s'élevaient à 9 060 766 \$ comparativement à 8 699 798 \$ au 31 décembre 2014.

Les frais d'exploration engagés au cours du trimestre terminé le 30 juin 2015 sur l'ensemble des propriétés étaient constitués principalement de travaux de forage pour 7 000 \$ et de géologie pour 107 569 \$. Les frais d'exploration engagés au cours du trimestre terminé le 30 juin 2014 sur l'ensemble des propriétés étaient constitués principalement de travaux de forage pour 13 231 \$ et de géologie pour 66 520 \$.

Passif

RESSOURCES CARTIER INC.

Rapport de gestion

Pour le deuxième trimestre terminé le 30 juin 2015

Le passif courant s'élevait à 148 087 \$ au 30 juin 2015 comparativement à 283 658 \$ au 31 décembre 2014. La variation provient principalement de la diminution du passif lié aux actions accréditatives de 133 020 \$.

Les impôts miniers différés s'élevaient à 2 279 795 \$ au 30 juin 2015 comparativement à 2 163 697 \$ au 31 décembre 2014. Cette augmentation de 116 098 \$ provient principalement de la renonciation aux déductions fiscales des frais d'exploration engagés suite à des financements accréditifs.

Capitaux propres

Au 30 juin 2015, les capitaux propres s'élevaient à 9 292 443 \$ comparativement à 9 266 294 \$ au 31 décembre 2014. La variation provient principalement du résultat net de la période de (248 900 \$).

FLUX DE TRÉSORERIE

Les flux de trésorerie affectés aux activités opérationnelles se sont élevés à 158 605 \$ et 293 237 \$ respectivement pour les périodes de trois et six mois terminées les 30 juin 2015 comparativement à 155 619 \$ et 340 033 \$ pour les mêmes périodes de 2014. Les flux étaient constitués principalement du résultat avant impôts sur les résultats et impôts miniers de ces mêmes périodes, soit 267 107 \$ et 435 832 \$ respectivement comparativement à 194 483 \$ et 346 017 \$ pour les mêmes périodes en 2014.

Pour la période de trois et six mois terminée le 30 juin 2015, les flux de trésorerie provenant des activités de financement pour un montant respectif de 227 243 \$ et 393 558 \$, étaient constitués d'émission d'actions suite à des financements privés pour un montant respectif de 240 000 \$ et 415 000 \$ moins des frais d'émission totalisant un montant respectif de 12 757 \$ et 21 442 \$. Pour les mêmes périodes au 30 juin 2014, les flux de trésorerie provenant des activités de financement pour un montant respectif de 622 058 \$ et 614 684 \$ et étaient constitués de d'émission d'actions suite à des financements privés de 625 760 \$ moins des frais d'émission totalisant un montant respectif de 3 702 \$ et 11 076 \$.

Pour les périodes de trois et six mois terminées le 30 juin 2015, les flux de trésorerie affectés aux activités d'investissement étaient uniquement les dépenses engagées en frais d'exploration reportés au montant de 150 749 \$ et de 389 568 \$ respectivement comparativement à 175 201 \$ et de 585 422 \$ pour les mêmes périodes en 2014 qui étaient aussi constitués de dépenses engagées en frais d'exploration reportés.

RESSOURCES CARTIER INC.

Rapport de gestion

Pour le deuxième trimestre terminé le 30 juin 2015

LIQUIDITÉ ET SOURCES DE FINANCEMENT

Au 30 juin 2015, la Société disposait de 1 105 171 \$ de trésorerie et équivalents de trésorerie. Le financement de la Société se fait principalement sous la forme d'émissions d'actions. Le succès de ces émissions dépend, entre autres, des marchés boursiers, de l'attrait des investisseurs pour les sociétés d'exploration et du prix des métaux. Pour continuer ses activités d'exploration et soutenir ses activités courantes, la Société devra maintenir sa présence dans la communauté financière afin de pouvoir réaliser d'autres financements.

RISQUES ET INCERTITUDES

La Société, au même titre que toute autre société d'exploration minière, est exposée à divers risques financiers et environnementaux ainsi qu'à des risques liés à la nature même de ses activités. Elle est également exposée à des risques liés à d'autres facteurs, tels que le prix des métaux et les conditions du marché en général. Les principaux risques auxquels la Société est exposée sont énumérés dans le dernier rapport de gestion annuel du 31 décembre 2014 et demeurent inchangés.

ARRANGEMENTS HORS BILAN

Au 30 juin 2015, la Société n'avait conclu aucun arrangement hors bilan.

TITRES EN CIRCULATION AU 21 AOUT 2015:

Actions ordinaires en circulation	78 375 795
Options d'achat d'actions (Moyenne pondérée du prix de levée de 0,20\$)	5 800 000
Bons de souscription (Moyenne pondérée du prix de levée de 0,15 \$)	8 698 000
Total entièrement dilué	92 873 795

PERSPECTIVES

La priorité du troisième trimestre de 2015 sera d'interpréter les données des tests de calibration réalisés sur le terrain au-dessus des gîtes de métaux des propriétés Cadillac Extension et MacCormack. Si les conclusions de ces tests sont positives, des coupes de lignes et des levés géophysiques calibrés pour rechercher les minéralisations connues sur ces propriétés seront immédiatement réalisés.

Les efforts déployés pour travailler les projets de la Société en partenariat se poursuivront.

RESSOURCES CARTIER INC.

Rapport de gestion

Pour le deuxième trimestre terminé le 30 juin 2015

Le développement d'une procédure de surveillance et d'analyse des terrains miniers, correspondant aux standards d'acquisition de la Société, se poursuivra.

RESPONSABILITÉ DE LA DIRECTION À L'ÉGARD DE L'INFORMATION FINANCIÈRE

Les états financiers et les autres informations financières contenues dans ce rapport de gestion sont la responsabilité de la direction de la Société et ont été revus et approuvés par le conseil d'administration le 21 août 2015.

(s) Philippe Cloutier

Philippe Cloutier

Président et Chef de la direction

(s) Nancy Lacoursière

Nancy Lacoursière

Chef des finances par intérim