

Ressources Cartier inc.

Rapport de gestion

Pour le deuxième trimestre terminé le 30 juin 2008

Le présent rapport de gestion de Ressources Cartier inc. (la « Société » ou « Cartier ») a pour objectif de permettre aux lecteurs d'évaluer nos résultats d'exploitation et d'exploration ainsi que notre situation financière pour les périodes de trois et six mois terminées le 30 juin 2008 par rapport aux périodes correspondantes terminées le 30 juin 2007. Ce rapport, daté du 18 août 2008, devrait être lu en parallèle avec les états financiers non vérifiés du trimestre terminé le 30 juin 2008 et avec les états financiers vérifiés du 31 décembre 2007 ainsi qu'avec les notes afférentes, présentés selon les principes comptables généralement reconnus du Canada. À moins d'indication contraire, tous les montants sont en dollars canadiens. Ce rapport de gestion a été préparé par la direction de la Société et n'a pas été révisé par les vérificateurs externes de la Société.

La Société présente régulièrement des renseignements supplémentaires sur ses opérations, lesquels sont déposés sur le Système électronique de données, d'analyse et de recherche (SEDAR) au Canada à l'adresse www.sedar.com.

Nature des activités

La Société, constituée le 17 juillet 2006 en vertu de la partie 1A de la *Loi sur les compagnies du Québec*, est une société d'exploration minière junior dont les activités consistent à acquérir, explorer, mettre en valeur et développer des propriétés minières au Canada. La Société se spécialise dans la recherche de gisements aurifères, principalement dans le Nord-Ouest du Québec. Cette région se démarque par son potentiel minier, son accessibilité, l'existence d'ententes claires régissant les titres miniers de même que par l'accès aux services et à une main-d'œuvre qualifiée à proximité des propriétés de la Société.

Faits saillants

1. Entente avec Xstrata Canada Corporation - Xstrata Zinc Canada Division

Le 7 février 2008, la Société a signé une entente avec Xstrata Canada Corporation – Xstrata Zinc Canada Division (« Xstrata Zinc ») en vertu de laquelle Cartier a le droit d'acquérir une participation de 100 % sur 5 blocs de titres miniers totalisant 50 unités et couvrant approximativement 2 088 hectares (la « Propriété »). La Propriété est située en Abitibi dans le Nord-Ouest du Québec. Tous les blocs sont contigus au projet Kinojévis de Cartier. Afin d'acquérir 100 % de la participation dans la Propriété, Cartier devra investir 1 000 000 \$ en travaux d'exploration avant le 31 décembre 2010 selon l'échéancier suivant :

- un montant global d'au moins 100 000 \$ avant le 31 décembre 2008;
- un montant global d'au moins 400 000 \$ avant le 31 décembre 2009;
- un montant global d'au moins 1 000 000 \$ avant le 31 décembre 2010.

Ressources Cartier inc.

Rapport de gestion

Pour le deuxième trimestre terminé le 30 juin 2008

Ces dépenses peuvent être devancées et imputées aux dépenses des années à venir, l'option pouvant être levée plus tôt, au choix de Cartier. L'entente permet à Xstrata Zinc de racheter une participation indivise de 50 % dans la Propriété ou dans les portions de celle-ci ou, si elle renonce à cette opportunité, de retenir une redevance de 2 % sur la production nette de la Propriété, et Xstrata Zinc se réserve le droit d'acheter ou de traiter le concentré provenant de la Propriété.

2. Travaux d'exploration

	Trois mois 30 juin 2008 \$	Trois mois 30 juin 2007 \$	Six mois 30 juin 2008 \$	Six mois 30 juin 2007 \$
Frais d'exploration	682 980	240 905	1 239 937	240 905
Crédits d'impôts	(186 104)	(100 599)	(416 345)	(100 599)
Investissements nets	496 876	140 306	823 592	140 306

Puisque l'opération admissible a eu lieu le 4 juin 2007, les travaux d'exploration de 2007 ont débuté après cette date. Les travaux d'exploration effectués sur les propriétés de la Société sont capitalisés aux frais d'exploration reportés.

Sommaire

L'activité principale de ce trimestre, d'avril à juin 2008, fut le forage. Quatorze sondages ont été effectués du sondage KI-08-24 au KI-08-36 pour un total de 4 413.0 mètres forés. Le total de mètres forés depuis le début de la campagne de forage, août 2007, est actuellement de 13 379.6 mètres dont 12 590, 6 mètres sur la propriété Kinojévis. De ces quatorze nouveaux sondages, dix (KI-08-24 et 28 à 36) ont été effectués dans le secteur de MacCormack, sur les extensions des zones de dykes aurifères nord et sud, ainsi que sur l'extension de la rhyolite. Les quatre autres sondages (KI-08-25 à 27) ont permis de connaître la stratigraphie et de localiser le couloir de déformation Destor-Porcupine dans la partie centre-ouest de la propriété.

Les sondages de ce trimestre ont permis de mettre à jour un couloir de cisaillement à ankérite-fuchsite-quartz, reconnu actuellement sur plus de 1,5 kilomètres par forage. Ce couloir de cisaillement est bordé au nord par un système de dykes syénitiques altérés et aurifères. Les résultats d'analyses reçus pour les sondages KI-08-28 et 29 confirment l'extension des structures aurifères vers l'est avec **0,7 g/t Au sur 19,0 m** incluant **7,27 g/t Au sur 1,0 m**.

De plus les sondages KI-08-31, 32 et 33 recourent un contact de la rhyolite bréchique, altérée (chlorite-séricite-silice) et sulfurée, confirmant le potentiel pour la présence d'un dépôt polymétallique à Cu-Zn-Au-Ag (SMV).

La compilation des données géoscientifiques de la propriété Kinojévis s'est poursuivie.

Ressources Cartier inc.

Rapport de gestion

Pour le deuxième trimestre terminé le 30 juin 2008

La compagnie a fait l'acquisition d'une nouvelle propriété immédiatement au nord de son projet Kinojévis. La propriété couvre l'extension sud-est du système de failles Macamic. Elle comprend 121 titres miniers contigus et couvre un total de 5 098 hectares. La portion de cette structure située au nord-ouest de la nouvelle acquisition de Cartier, a prouvé son potentiel aurifère sur plus de 20 kilomètres avec de nombreuses hautes teneurs en or associées à des veines de quartz-tourmaline-pyrite incluses dans des zones de cisaillement.

Geologica Groupe-Conseil Inc. a préparé une mise à jour du rapport technique indépendant, selon le règlement 43-101 et de son annexe 43-101-A1. Ce rapport technique constitue une revue exhaustive de la propriété Kinojévis qui inclut des descriptions et des travaux d'exploration anciens et récents réalisés sur celle-ci aussi bien que des recommandations appropriées de travaux d'exploration afin d'évaluer adéquatement le potentiel de la propriété. Les auteurs recommandent de poursuivre les travaux d'exploration sur la propriété Kinojévis, en deux phases, avec un budget totalisant **\$3 185 000**. Le rapport a été déposé sur SEDAR (www.sedar.com) le 5 août 2008.

Travaux de forage

Ce trimestre quatorze sondages ont été effectués du KI-08-24 au KI-08-36 pour un total de 4 413,0 mètres forés. Tous les sondages ont été effectués sur la propriété Kinojévis. Un tableau présentant les données techniques des sondages ainsi que des figures de la localisation des sondages effectués pendant le trimestre est présenté à la fin de cette section.

Dix nouveaux sondages (KI-08-24 et 28 à 36) ont été effectués dans le secteur de MacCormack, sur les extensions des zones de dykes aurifères nord et sud, ainsi que sur l'extension de la rhyolite. Les quatre autres sondages (KI-08-25 à 27) ont permis de connaître la stratigraphie et de localiser le couloir de déformation Destor-Porcupine dans la partie centre-ouest de la propriété.

Sondage KI-08-24

Il visait à effectuer une coupe du couloir de cisaillement, au niveau de la tranchée 08-01, à 300 mètres à l'est du sondage KI-07-03.

Il ancre dans le roc à 13,0 mètres et traverse jusqu'à 199,0 mètres une lave ultramafique fortement cisailée à ankérite-fuchsite-quartz et localement pyrite. De 145,0 à 160,0 mètres, on note la présence de plusieurs dykes porphyriques déformés, fortement altérés en albite et ankérite, puis injectés de veinules de quartz. La minéralisation consiste en fine pyrite disséminée ou grossière avec les veinules et d'un minéral métallique grisâtre, possiblement de la galène. La zone de déformation se termine à 199,0 mètres par un dyke porphyrique de 57,0 mètres fracturé, injecté de veines de quartz-ankérite-pyrite. L'altération dominante est l'hématite avec quelques zones albitisés et pyritisés (2 à 3 %) qui caractérisent le début et la fin du dyke. Le sondage se

Ressources Cartier inc.

Rapport de gestion

Pour le deuxième trimestre terminé le 30 juin 2008

termine à 273,0 mètres dans une ultramafique schisteuse, mais peu altérée. Ce dernier dyke serait l'extension, à plus de 300,0 mètres, du dyke aurifère recoupé par le sondage KI-07-03.

La fin du dyke est anomal en or entre 249,0 et 255,5 mètres avec comme plus haute teneur 480 ppb Au sur 0,8 mètre.

Sondage KI-08-25

Le sondage KI-08-25 a été abandonné dans le mort-terrain à 43,0 mètres pour bris de matériel. Le sondage a été repris avec le sondage KI-08-25A.

Sondage KI-08-25A

Il est localisé au nord du sondage KI-08-20. Il visait à effectuer une coupe du couloir de cisaillement, au niveau d'une inflexion dans la direction des unités magnétiques.

Il ancre dans le roc à 42,0 mètres et traverse, jusqu'à 272,0 mètres, une lave et intrusion ultramafiques schisteuses. De 78,0 à 109,5 mètres, il traverse un dyke mafique fortement ankéritisé, un peu séricitisé avec veinules de quartz-ankérite-pyrite. Ce dyke altéré se termine par une zone fortement cisailée caractérisée par une mylonite à ankérite (80 %)-chlorite-serpentine et localement à pyrite et chalcoppyrite. De 272,0 à 327,0 mètres, il recoupe une lave mafique à ultramafique carbonatisée, fracturée à localement bréchique avec 15 à 30 % de veinules de quartz-calcite et 3 à 5 % de pyrite grossière dans les veines ainsi que dans l'éponte de ceux-ci. De 327,0 à 336,0 mètres, il recoupe un tuf cherteux avec pyrite et magnétite semi-massif. Cet horizon est anomal en zinc et cuivre avec 0.32 % **Zn sur 2,7 mètres et 0.11 % Cu sur 0,70 mètres**. Le sondage a été arrêté à 399,3 mètres.

Sondage KI-08-26

Le sondage KI-08-26 est localisé à 300 mètres au nord du KI-08-25A afin de compléter la coupe stratigraphique et de localiser le couloir de cisaillement dont on ne connaît pas encore l'emplacement dans cette partie de la propriété.

Après 33,0 mètres de mort-terrain, il recoupe une séquence de laves mafiques cisailée, pour se terminer, de 347,0 à 393,7 mètres, dans une lave ultramafique schisteuse. Le cisaillement est d'intensité moyenne à forte, surtout chloritisé ou séricitisé et carbonatisé avec veinules de quartz-calcite. La minéralisation consiste en 1 à 3 % de pyrite, de pyrrhotine et de magnétique disséminées. Le sondage a été arrêté à 393,7 mètres.

La meilleure teneur en or de ce sondage est de 143 ppb Au sur 1,0 mètre, associée au contact d'un dyke mafique fortement séricitisé.

Ressources Cartier inc.

Rapport de gestion

Pour le deuxième trimestre terminé le 30 juin 2008

Sondage KI-08-27

Le sondage KI-08-27 est localisé à plus de 3 kilomètres à l'est de la section des sondages KI-08-25A et 26, sur l'extension est du couloir de cisaillement Destor-Porcupine dont on ne connaît pas encore l'emplacement dans cette partie de la propriété.

Il débute à 27,0 mètres dans une lave mafique à intermédiaire cisailée avec veinules de quartz-calcite. Entre 118,0 et 269,0 mètres, il recoupe des laves ultramafiques schisteuses et se termine, de 269,0 à 297,0 mètres, par un dyke felsique silicifié et séricitisé de pyrite disséminée. Ce dyke est en contact avec une épaisse séquence sédimentaire d'argilite à silt graphiteux lité jusqu'à 403,0 mètres. Il finit à 424,7 mètres dans une zone de cisaillement à chlorite-ankérite-quartz.

Aucun résultat d'analyse significatif ne ressort de l'échantillonnage de ce sondage.

Le sondage KI-08-28

Ce sondage visait l'extension des dykes aurifères du contact nord à 100 mètres à l'ouest des sondages KI-08-22 et 23.

Il est rentré dans la roche à 3,0 mètres et a atteint une profondeur de 302,1 mètres. Il a recoupé sur toute sa longueur une séquence de laves et intrusions ultramafiques. Des dykes de composition syénitique recoupent cette séquence de lave, de 15,2 à 31,1 mètres et surtout de 185,9 à 245,5 mètres. Ces dykes sont fortement altérés par une albitisation intense, un peu séricitisé et injectés de veinules de quartz-ankérite-pyrite. De 245,5 à 302,1 mètres, les laves ultramafiques sont affectées par une forte déformation et une altération typique du couloir de déformation Destor-Porcupine, schiste à fuchsite-ankérite-quartz. Plusieurs petits dykes déformés et altérés sont présent à l'intérieure de la zone de déformation, dont un, entre 272,1 et 280,6 mètres est anormale en or. Le dyke altéré, recoupé entre 185,9 à 245,5 mètres, présente des teneurs anormales en or sur toute sa longueur entre 40 ppb et 464 ppb, avec comme meilleur teneur de **1,9 g/t Au sur 1,0 mètre** (de 187,0 à 188,0 mètres). Une teneur moyenne de **0.63 g/t Au sur 4,0 mètres** est calculée entre 185,0 et 189,0 mètres. De plus, un des dykes altérés inclus dans la zone de déformation est aussi anomal en or avec 0.21 g/t sur 5,0 mètres (de 272,0 à 277,0 mètres).

Le sondage KI-08-29

Ce sondage confirme l'extension des dykes aurifères du contact nord à 200 mètres à l'ouest des sondages KI-08-22 et 23. Il est rentré dans la roche à 9,0 mètres et a atteint une profondeur de 399,3 mètres.

Ressources Cartier inc.

Rapport de gestion

Pour le deuxième trimestre terminé le 30 juin 2008

Il a recoupé la même séquence de laves ultramafiques que le KI-08-28. Il recoupe le couloir de déformation de 246,8 à 371,9 mètres. Deux dykes syénitiques, altérés, bordent le contact nord du couloir de déformation, de 128,2 à 195,0 mètres et de 207,9 à 246,8 mètres. Le premier des dykes contient une zone aurifère d'une teneur moyenne de **0.67 g/t Au sur 19,0 mètres** avec comme meilleure teneur de **7,27 g/t Au sur 1,0 mètre**. Le deuxième dyke contient quelques teneurs au-dessus de 100 ppb Au. Au moins une teneur aurifère anormale ressort de la zone de cisaillement avec 0.51 g/t Au sur 1,0 mètre.

Le sondage KI-08-30

Ce sondage visait l'extension des dykes aurifères du contact nord à 100 mètres à l'est des sondages KI-08-22 et 23. Il est rentré dans la roche à 6,0 mètres et a atteint une profondeur de 408,4 mètres.

Il recoupe une séquence de laves ultramafiques sur toute sa longueur. Cette lave est affectée par le couloir de déformation et d'altération Destor-Porcupine de 104,9 à 370,5 mètres. Les unités ultramafiques sont transformées en schiste à ankérite, fuchsite et quartz. Le couloir est bordé par le système de dykes nord et sud. Au nord, de 104,9 à 126,2 mètres et de 140,8 à 163,2 mètres, le sondage recoupe le système de dykes nord syénitique identique à celui des sondages KI-08-22 et 23. Le contact sud est injecté de nombreux dykes à porphyres de feldspath (de 300.2 à 370.5 mètres) dont l'altération majeur est l'hématisation de couleur rouge à mauve et localement albitisation. Ils sont injectés de nombreuses veines de quartz irrégulières minéralisées en pyrite et à plusieurs places en galène.

Les résultats d'analyses sont à venir.

Nouvel environnement sulfure massif prometteur

Un environnement à fort potentiel pour des minéralisations de type Sulfures Massifs Volcanogène (SMV) a été recoupé par les sondages KI-08-31, 32 et 33. Ces sondages recoupent un contact de la rhyolite bréchique, altéré (chlorite-séricite-silice) et sulfuré. Le contact est marquée par un conducteur EM. Ces éléments confirment le potentiel pour la présence d'une minéralisation polymétallique à Cu-Zn-Au-Ag (SMV).

Le décapage 11 a mis à jour un horizon exalatif chertoux avec lits de sulfures massifs qui surmonte un dôme rhyolitique de 250 mètres d'épaisseur. La partie supérieure de la rhyolite est bréchique, fortement chloritisée et anormale en zinc (Zn) et or (Au) avec **0,74 g/t Au, 556 ppm Zn sur 0,96 mètre et 0,90 g/t Au sur 0,73 mètre**. On note la présence de zone de filonnets de sulfures dans la rhyolite chloritisée qui a donné une teneur de 1,4 g/t Au (échantillon choisi)..

Les sondages ont recoupé une brèche rhyolitique fortement silicifiée et sulfurée à pyrite, pyrrhotine et sphalérite. Cette brèche minéralisée démontre la circulation de fluides minéralisateurs polymétallique à Cu-Zn-Au-Ag (SMV). Les textures observées sont typiques d'un faciès proximal à une minéralisation SMV et démontrent l'excellent potentiel de ce secteur.

Ressources Cartier inc.

Rapport de gestion

Pour le deuxième trimestre terminé le 30 juin 2008

Le sondage KI-08-31

Ce sondage a recoupé le couloir de déformation au nord du sondage KI-07-03 et à 300 mètres à l'est des sondages KI-08-22 et 23. Il est rentré dans la roche à 3,0 mètres et a atteint une profondeur de 302,6 mètres. De 3,0 à 90,8 mètres il recoupe une rhyolite chloritisée en interdigitation avec une lave mafique silicifiée. La rhyolite est souvent bréchique avec une matrice à silice et 5 à 15% de pyrite et traces de chalcopyrite. Ce sondage se poursuit jusqu'à la fin dans les laves ultramafiques cisailées et fortement altérées en ankérite et fuchsite. De nombreux dykes altérés et minéralisés sont présents tout au long de la zone de cisaillement, sur des longueurs de 2,0 à 40,0 mètres. Entre 108,0 et 194,0 mètres, les dykes recoupés sont l'extension du système de dykes nord syénitique albitisé identique à celui des sondages KI-08-22 et 23. De 258,0 à 298,9 mètres, il recoupe un dyke porphyrique hématisé similaire au système de dykes minéralisés du contact sud.

Les résultats d'analyses sont à venir.

Le sondage KI-08-32

Ce sondage est positionné à 300 mètres à l'est du KI-08-31 et juste au nord du KI-08-24 dans le but d'explorer le contact nord du couloir de déformation ainsi que le contact de la rhyolite. Il est rentré dans la roche à 1,3 mètres et a atteint une profondeur de 297,0 mètres.

Il recoupe la même séquence de roche que le KI-08-31 en débutant par la rhyolite altérée (chlorite-séricite) jusqu'à 71,7 mètres avec de 67,1 à 71,2 mètres, de la minéralisation en pyrite de 10 à 30%. Il se poursuit tout le reste du sondage dans une séquence de lave ultramafiques recoupée de 91,7 à 132,7 mètres par une intrusion mafique magnétique. De 199,3 mètres jusqu'à la fin du sondage les laves sont fortement cisailées, altérées et injectées de quelques dykes syénitiques séricitisés et albitisés, de 238,0 à 265,5 mètres et de 289,5 à 295,3 mètres. Ils seraient l'extension est du système de dykes aurifères nord.

Les résultats d'analyses sont à venir.

Le sondage KI-08-33

Ce sondage est positionné à 200 mètres à l'est du KI-08-32 dans le but d'explorer l'extension est du couloir de déformation ainsi que le contact de la rhyolite. Il est rentré dans la roche à 15,5 mètres et a atteint une profondeur de 296,0 mètres.

Il débute de 15,5 à 125,3 mètres, dans une séquence de laves rhyolitiques fortement altérées en chlorite-séricite ou fortement silicifiées. La rhyolite est minéralisée en pyrite de 1 à 5%, allant

Ressources Cartier inc.

Rapport de gestion

Pour le deuxième trimestre terminé le 30 juin 2008

jusqu'à 30% de 114,0 à 125,0 mètres. De 125,3 à 296,0 mètres il se poursuit dans une séquence de laves ultramafiques chloriteuses, parsemée de dykes felsiques à intermédiaires à phénocristaux de feldspaths, un peu carbonatisés et hématisés. De 170,0 à 175,5 mètres il recoupe une brèche intrusive, polygénique à fragments cherteux, de lave ultramafique et de sulfures massifs (10 à 15% pyrite-pyrrhotine).

Les résultats d'analyses sont à venir.

Le sondage KI-08-34

Il visait à compléter la coupe stratigraphique à travers le couloir de cisaillement au sud du KI-08-33. Il est rentré dans la roche à 34,8 mètres et a atteint une profondeur de 335,1 mètres.

Il recoupe sur toute sa longueur une séquence de laves ultramafiques. De 149,0 à 281,0 mètres ces laves sont fortement cisillées et altérées en ankérite-fuchsite-quartz. De nombreux petits dykes syénitiques sont présents à l'intérieur de la déformation. Ils sont séricitisés, albitisés et localement ankéritisés avec 1% de pyrite disséminée. Ils seraient l'extension est du système de dykes aurifères nord.

Les résultats d'analyses sont à venir.

Le sondage KI-08-35

Ce sondage se voulait une suite de la coupe stratigraphique au sud du sondage KI-08-34, afin de tester une interruption dans le magnétisme ainsi que l'extension de l'horizon cherteux et sulfuré de la rhyolite sud. Le sondage a été abandonné dans le mort terrain à une profondeur de 55,0 mètres pour des raisons techniques.

Le sondage KI-08-36

Il visait à débiter une coupe stratigraphique à travers le couloir de cisaillement à 500 mètres à l'est du KI-08-33. Il est rentré dans la roche à 7,2 mètres et a atteint une profondeur de 570,0 mètres.

Il débute de 7,2 à 147,3 mètres, dans une séquence de laves rhyolitique altérée en chlorite-séricite ou fortement silicifiée et minéralisée en pyrite-pyrrhotine (2%) au contact avec l'unité supérieure. Il se poursuit dans une séquence de laves ultramafiques à basaltes magnésiens généralement chloriteux et peut déformés. Cette séquence est recoupée de plusieurs dykes de type lamprophyre ultramafique à biotite et d'au moins un dyke felsique à intermédiaire à phénocristaux de feldspaths et légèrement hématisé (527.9 à 544.5 mètres).

Les résultats d'analyses sont à venir.

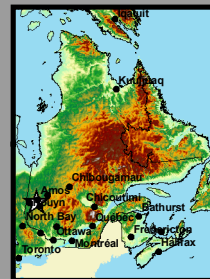
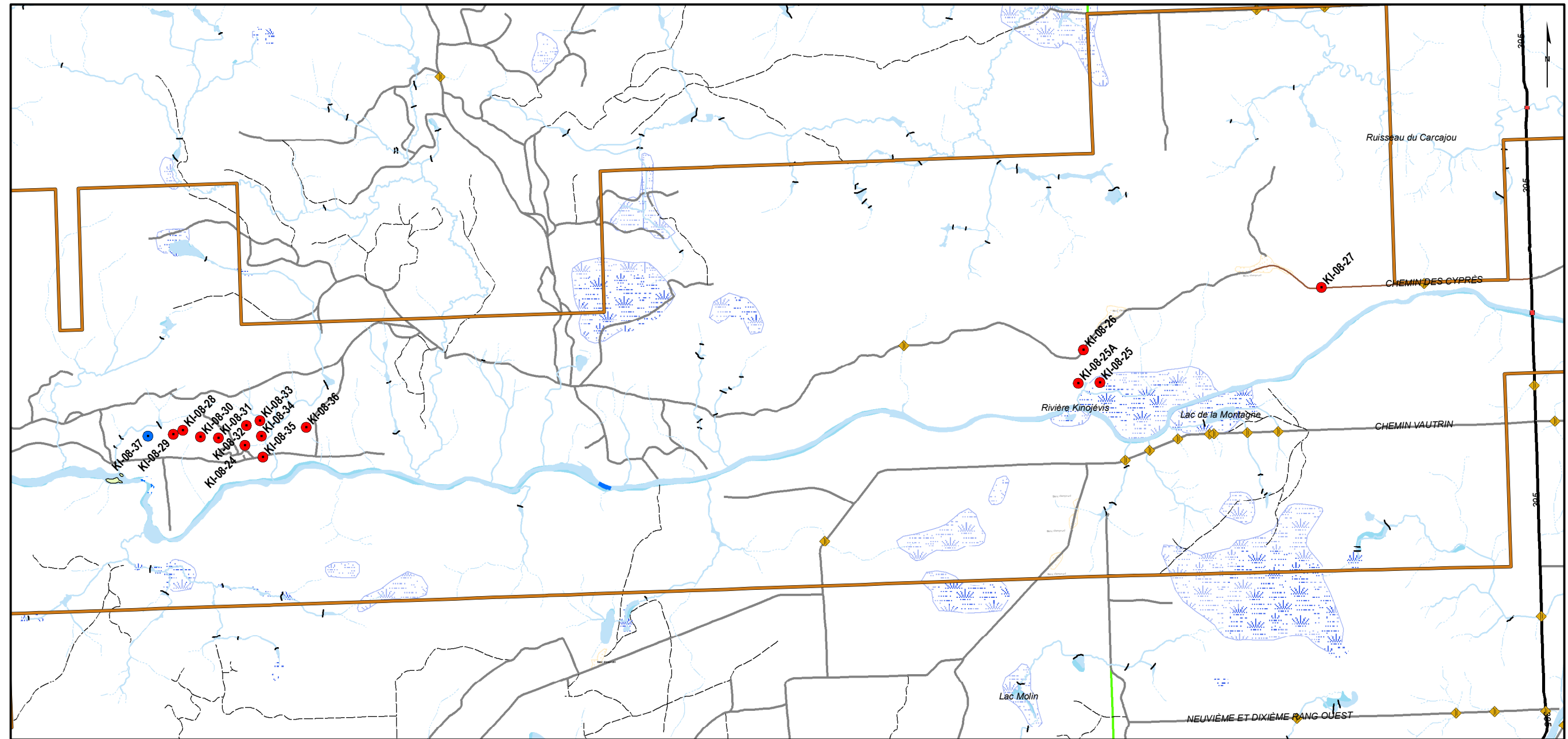
Ressources Cartier inc.

Rapport de gestion

Pour le deuxième trimestre terminé le 30 juin 2008

Statistiques de forage :

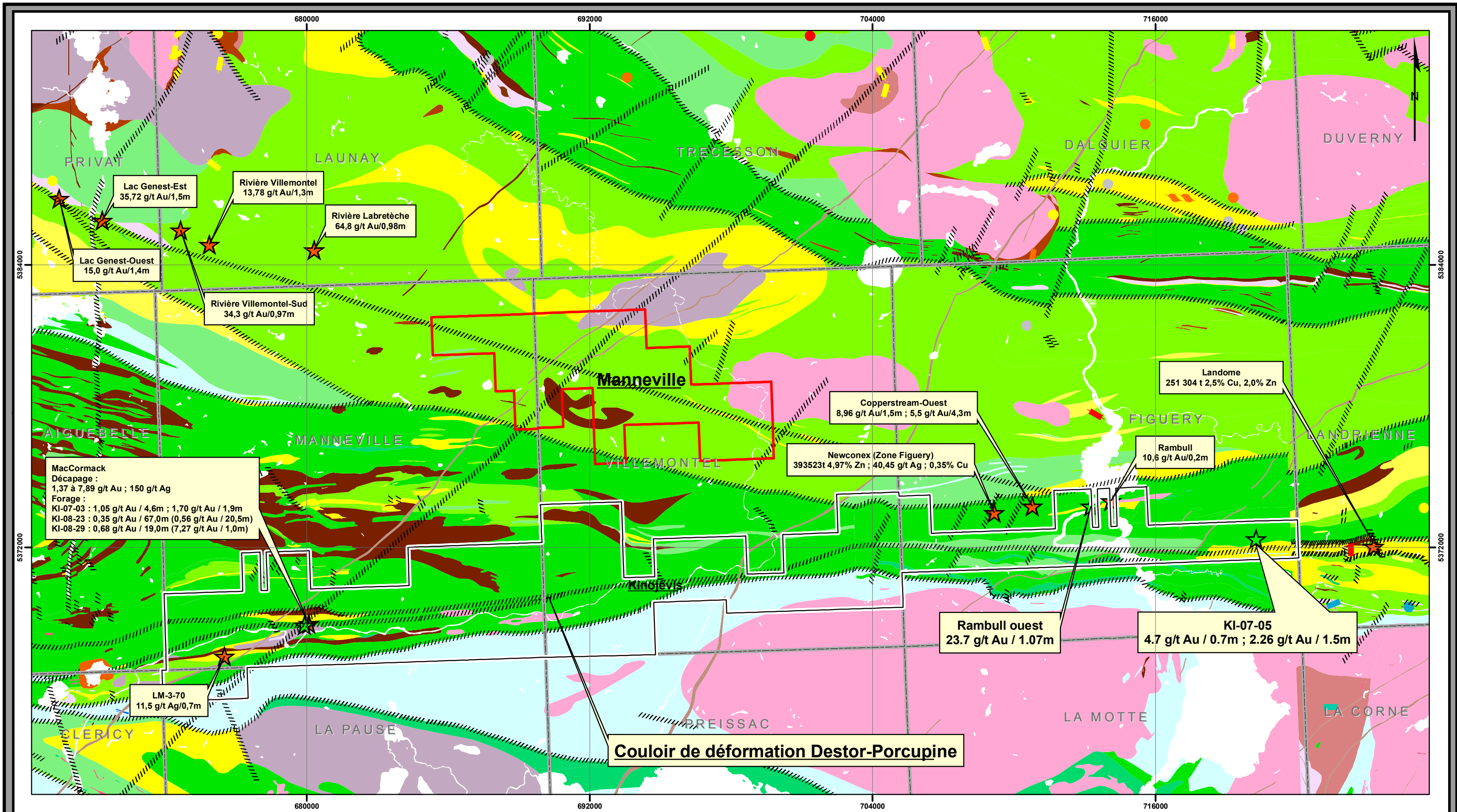
Trou No.	Estant (m)	Nordant (m)	Azimuth	Plongée	Longueur totale (m)	Mort terrain (m)	2ième trimestre 2008		
							Avril	Mai	Juin
KI-08-24	680 196	5 368 843	180	-50	273,9	15,0	273,9		
KI-08-25	690 050	5 369 570	180	-50	42,0	42,0	42,0		
KI-08-25A	689 802	5 369 561	180	-50	399,3	38,0	399,3		
KI-08-26	689 859	5 369 944	150	-50	393,7	33,0	393,7		
KI-08-27	692 605	5 370 664	180	-50	424,7	27,0	424,7		
KI-08-28	679 478	5 369 020	180	-50	302,1	3,0		302,1	
KI-08-29	679 368	5 368 970	180	-50	399,3	9,0		399,3	
KI-08-30	679 680	5 368 940	180	-50	402,0	6,0		402,0	
KI-08-31	679 890	5 368 931	180	-50	303,0	3,0		303,0	
KI-08-32	680 209	5 369 075	180	-50	294,0	3,0		294,0	
KI-08-33	680 365	5 369 128	180	-50	296,0	15,0			296,0
KI-08-34	680 383	5 368 950	180	-50	333,0	33,0			333,0
KI-08-35	680 400	5 368 710	180	-50	55,0	55,0			55,0
KI-08-36	680 895	5 369 020	180	-50	495,0	6,0			495,0
TOTAL					4 413,0		1 533,6	1 700,4	1 179,0



Legende

Sondages_24à36	Pont
Forage Avril à Juin 2008	Route nationale pavée
Forage Juillet 2008	Route collectrice pavée
Propriété_dis	Route locale pavée
Lac	Route non pavée
Pont	Route d'accès aux ressources non pavée
Tourbière	Sentier
Ligne haute tension	Voie ferrée
Sentier moto	

		Ressources Cartier Inc.	
Propriété Kinjévis			
Localisation des forages			
0 250 500 1000 1500 2000 Metres		1:50 000	
Projection UTM Nad 83 zone 17		Date: Août 2008	
Compilation/dessin/drawing : D. LeBreux, tech. SIG		Date: Août 2008	
Supervisé/Supervised : P. Berthelot, géo., B.Sc.		Date:	
Approuvé/Approved :		Date:	
Experts-Conseils / Consulting Firm		SNRC : 32D07,08	
Mines & Exploration		Plan no :	
www.innovexplo.com			



Légende

- Canton
- Faille
- Lac
- Propriété Manneville
- Propriété Kinojévis juin 2008
- ★ Indice Cartier
- ★ Gîte Sigéom

Géologie régionale secteur Kinojévis & Manneville

1:150 000

Projection UTM Nad 83 zone 17

Marcel Naud Tech. Sig. Figure 3 Juillet 2008

Ressources Cartier inc.

Rapport de gestion

Pour le deuxième trimestre terminé le 30 juin 2008

Acquisition d'une nouvelle propriété minière

En mai, la compagnie a fait l'acquisition d'une nouvelle propriété immédiatement au nord de son projet Kinojévis. La propriété couvre l'extension sud-est du système de failles Macamic. Elle comprend 121 titres miniers contigus et couvre un total de 5 098 hectares. La portion de cette structure située au nord-ouest de la nouvelle acquisition de Cartier, a prouvé son potentiel aurifère sur plus de 20 kilomètres avec de nombreuses hautes teneurs en or associées à des veines de quartz-tourmaline-pyrite inclus dans des zones de cisaillement. Plusieurs indices aurifères y sont rapportés dans la base de données du ministère. Cette nouvelle acquisition cadre exactement avec la philosophie d'acquisition d'actifs de la compagnie, soit l'acquisition d'un intérêt de 100% par jalonnement de secteurs de potentiel minier sous-évalués dans un district minier reconnu, le sud de l'Abitibi.

Plusieurs similitudes structurales et lithologiques avec notre propriété Kinojévis nous incitent à croire que ce secteur renferme un potentiel aurifère non exploré intéressant. Le secteur nécessite un travail de géologie de base afin de faire préciser des cibles aurifères. Une compilation des travaux antérieurs, une cartographie, un échantillonnage de surface et une couverture géophysique (levé aérien) sont envisagés avant les travaux de forage.

Sommaire de l'information financière trimestrielle

	Trimestre 30-06-08	Trimestre 31-03-08	Trimestre 31-12-07	Trimestre 30-09-07
	\$	\$	\$	\$
Revenus d'intérêts	17 174	26 709	40 448	47 579
Perte nette	(219 933)	(141 788)	(184 257)	(97 266)
Perte nette de base et diluée par action	(0,01)	(0,01)	(0,01)	(0,01)
Nombre moyen pondéré de base et dilué d'actions en circulation	16 568 132	16 550 000	16 550 000	16 480 435

	Trimestre 30-06-07	Trimestre 31-03-07	Trimestre 31-12-06	17 juillet au 30-09-06
	\$	\$	\$	\$
Revenus d'intérêts	17 999	7 964	1 198	-
Perte nette	(267 918)	(36 740)	(79 428)	(33)
Perte nette de base et diluée par action	(0,03)	(0,01)	(0,04)	-
Nombre moyen pondéré de base et dilué d'actions en circulation	9 562 638	6 200 000	1 882 608	226 667

Ressources Cartier inc.

Rapport de gestion

Pour le deuxième trimestre terminé le 30 juin 2008

Information financière choisie

	Bilan 30-06-08 \$	Bilan 31-12-07 \$
Trésorerie et équivalents	2 087 898	3 230 457
Immobilisations corporelles	54 437	60 928
Propriétés minières	1 439 284	1 433 234
Frais d'exploration reportés	1 578 780	755 188
Actif total	5 883 400	6 118 581
Passif à court terme	140 040	175 326
Capitaux propres	5 246 157	5 538 993

Résultats d'exploitation

Pour les périodes de trois et six mois terminées le 30 juin 2008, la perte nette est de 219 933 \$ et de 361 721 \$ ou 0,01 \$ et 0,02 \$ par action comparativement à 267 918 \$ et 304 658 \$ ou 0,03 \$ et 0,04 \$ par action pour les périodes correspondantes de 2007.

Les variations des frais d'administration proviennent principalement du fait que la plus part des activités de 2007 ont commencé après l'opération admissible du 4 juin 2007. Pour cette raison les salaires sont de 50 874 \$ et 77 664 \$ pour les périodes de trois et six mois terminées le 30 juin 2008 comparativement à 7 490 \$ au 30 juin 2007. La rémunération à base d'actions est passée de 122 690 \$ au 30 juin 2007 à 33 537 \$ au 30 juin 2008. Ceci provient de l'octroi de 800 000 options d'achat d'actions au cours du deuxième trimestre de 2007 comparativement à l'octroi de 200 000 options pour le deuxième trimestre de 2008. Pour la période de six mois terminée le 30 juin les frais de consultants sont passés de 36 492 \$ en 2007 à 93 452 \$ en 2008 principalement en raison de six mois d'activités en 2008 comparativement à un mois en 2007. Pour tous les autres frais d'administration les variations sont minimes.

Bilans

Actif à court terme

Au 30 juin 2008, la trésorerie et les équivalents de la Société s'élèvent à 2 087 898 \$ comparativement à 3 230 457 \$ au 31 décembre 2007. La diminution provient des investissements en exploration et des frais d'administration. Le fonds de roulement s'établit à 2 670 859 \$ comparativement à 3 693 905 \$ pour les mêmes raisons.

Ressources Cartier inc.

Rapport de gestion

Pour le deuxième trimestre terminé le 30 juin 2008

Frais d'exploration reportés au 30 juin 2008

	Kinojévis	Autres propriétés	30 juin 2008 Total	31 décembre 2007 Total
	\$	\$	\$	\$
Solde au début de l'exercice	677 551	77 637	755 188	-
Dépenses engagées au cours de l'exercice				
Forage	902 255	69 355	971 610	700 738
Géophysique	8 058	-	8 058	177 075
Décapage	-	-	-	128 808
Géologie	91 837	4 571	96 408	-
Géologie planification	8 285	-	8 285	-
Géologie cartographie	7 405	152	7 557	95 660
Géologie compilation	5 051	10 063	15 114	45 890
Géochimie	19 030	100	19 130	-
Géotechnique	3 327	(901)	2 426	37 481
Location et entretien de la carothèque	20 651	1 818	22 469	11 559
Frais de bureau	40 053	1 036	41 089	16 540
Rentes, taxes et permis	17 826	5 156	22 982	14 523
Amortissement des équipements d'exploration	5 783	413	6 196	3 704
Rémunération à base d'action	17 814	799	18 613	44 280
	1 147 375	92 562	1 239 937	1 276 258
Crédits d'impôt	(386 432)	(29 913)	(416 345)	(521 070)
Dépenses nettes de la période	760 943	62 649	823 592	755 188
Solde à la fin de l'exercice	1 438 494	140 286	1 578 780	755 188

Frais d'exploration reportés

Au 30 juin 2008, les frais d'exploration reportés nets des crédits d'impôt s'élèvent à 1 578 780 \$ comparativement à 755 188 \$ au 31 décembre 2007. Au cours de la période de six mois terminée le 30 juin 2008, la majorité des frais d'exploration ont été engagés sur la propriété Kinojévis, soit 1 147 375 \$ avant les crédits d'impôt de (386 432 \$) pour un montant net de 760 943 \$. Les frais d'exploration engagés au cours de la période terminée le 30 juin 2008 sont constitués principalement de travaux de forage pour un montant de 971 610 \$.

Ressources Cartier inc.

Rapport de gestion

Pour le deuxième trimestre terminé le 30 juin 2008

Passif

Le passif à court terme s'élève à 140 040 \$ au 30 juin 2008 comparativement à 175 326 \$ au 31 décembre 2007.

Capitaux propres

Au 30 juin 2008, les capitaux propres s'élèvent à 5 246 157 \$ comparativement à 5 538 993 \$ au 31 décembre 2007. La variation provient des actions émises suite à l'exercice de 50 000 options d'achat d'actions, de l'octroi de 200 000 options d'achat d'action et de la perte de la période au montant de (361 721 \$).

Flux de trésorerie

Les flux de trésorerie provenant des activités d'exploitation sont de 258 601 \$ et de 93 755 \$ respectivement pour les périodes de trois et six mois terminées le 30 juin 2008 comparativement à une utilisation des flux de trésorerie de (152 877 \$) et de (206 452 \$) pour les périodes correspondantes de 2007. Malgré des pertes semblables dans les périodes de 2008 et de 2007 les flux de trésorerie des périodes de 2008 sont positifs car la Société a encaissé 424 813 \$ représentant une partie des crédits d'impôts à recevoir de 2007 occasionnant une variation positive des comptes débiteurs de 446 590 \$ et 423 664 \$ respectivement pour les périodes de trois et six mois terminées le 30 juin 2008.

Les flux de trésorerie provenant du financement sont de 12 500 \$ pour le trimestre terminé le 30 juin 2008, ces flux proviennent de l'exercice de 50 000 options d'achat d'actions. Au cours du trimestre terminé le 30 juin 2007 la Société avait effectué un financement pour un montant net de 3 652 259 \$.

Les flux de trésorerie liés aux activités d'investissement s'établissent respectivement à 724 028 \$ et 1 248 814 \$ pour les périodes de trois et six mois terminées le 30 juin 2008 comparativement à 171 602 \$ pour les mêmes périodes de 2007. Ces investissements sont composés principalement des frais d'exploration reportés.

Liquidités et sources de financement

Au 30 juin 2008, la trésorerie et les équivalents de la Société étaient de 2 087 898 \$ comparativement à 3 230 457 \$ au 31 décembre 2007.

Risques et incertitudes

La Société, au même titre que toute autre société d'exploration minière, est exposée à divers risques financiers et environnementaux ainsi qu'à des risques liés à la nature même de ses activités. Elle est également exposée à des risques liés à d'autres facteurs, tels que le prix des métaux et les conditions du marché en général.

Ressources Cartier inc.

Rapport de gestion

Pour le deuxième trimestre terminé le 30 juin 2008

Risques financiers

La Société est une société d'exploration. La capacité de la Société d'assurer la continuité de ses opérations repose sur l'obtention de nouveaux fonds et, malgré le fait qu'elle ait réussi dans le passé, il n'y a aucune garantie de réussite pour l'avenir.

Le financement de la Société se fait principalement sous la forme d'émissions d'actions. Le succès de ces émissions dépend, entre autres, des marchés boursiers, de l'attrait des investisseurs pour les sociétés d'exploration et du prix des métaux. Pour continuer ses activités d'exploration et soutenir ses activités courantes, la Société devra maintenir et augmenter ses liens avec la communauté financière afin de pouvoir réaliser d'autres financements.

La Société estime que la qualité de ses propriétés ainsi que leur potentiel géologique feront en sorte que Cartier sera en mesure d'obtenir le financement requis pour leur développement.

Permis et licences

Les opérations de la Société peuvent requérir des permis et des licences de différentes autorités gouvernementales. Il ne peut y avoir d'assurance que la Société puisse obtenir tous les permis et toutes les licences qui peuvent être requis aux fins de l'exploration, du développement et des opérations minières sur ses projets.

Prix des métaux

Même si les programmes d'exploration de la Société sont couronnés de succès, des facteurs indépendants de la volonté de la Société peuvent influencer sur la mise en marché des minéraux découverts. Historiquement, les prix des métaux ont fluctué largement et sont touchés par de nombreux facteurs indépendants de la volonté de la Société, incluant la conjoncture internationale, économique et politique, les anticipations sur l'inflation, les fluctuations de taux de change, les taux d'intérêt, les modèles de consommations globales et régionales, les activités spéculatives et les niveaux de production mondiale. L'effet de ces facteurs ne peut être prévu précisément.

Personnel-clé

La direction de la Société repose sur quelques dirigeants-clés dont la perte pourrait avoir un effet nuisible sur le rythme et le succès de ses opérations. Le succès de la Société est lié à la capacité d'attirer et de conserver un personnel qualifié. La concurrence à cet égard est très vive et le succès de la Société repose en grande partie sur les hauts dirigeants et le personnel qualifié en géologie.

Ressources Cartier inc.

Rapport de gestion

Pour le deuxième trimestre terminé le 30 juin 2008

Arrangements hors bilan

Au 30 juin 2008, la Société n'avait conclu aucun arrangement hors bilan.

Structure du capital au 18 août 2008

Actions ordinaires en circulation ¹	16 600 000
Options d'achat d'actions	1 300 000
Bons de souscription	<u>4 936 000</u>
Total entièrement dilué	<u>22 836 000</u>

¹ Conformément aux exigences de la Bourse de croissance TSX inc., 3 200 000 actions ordinaires émises ont été entières dans le cadre d'une convention d'entierement de titres. En vertu de cette convention d'entierement, 25 % des actions ordinaires (800 000) entières ont été libérées lors de l'opération admissible du 4 juin 2007, et le solde des 2 400 000 actions entières sera libéré, par tranches de 800 000 actions, à intervalles de six mois, soit au 6^e, 12^e et 18^e mois suivant la libération initiale.

Information à fournir concernant le capital

L'objectif de la Société en matière de gestion du capital consiste à disposer de liquidités suffisantes lui permettant de poursuivre sa stratégie de croissance interne et d'entreprendre des acquisitions ciblées. Elle gère la structure de son capital et y apporte des rajustements en fonction des conditions économiques et des caractéristiques de risque des actifs sous-jacents. Afin de conserver ou de modifier la structure de son capital, la Société peut émettre de nouvelles actions et acquérir ou vendre des propriétés minières pour améliorer la flexibilité et la performance financière.

Le capital de la Société se compose des capitaux propres. Le capital de la Société est principalement affecté au financement des frais d'exploration et d'acquisition de propriétés minières. Afin de gérer efficacement les besoins en capital de l'entité, la Société a mis en place une planification rigoureuse et un processus budgétaire pour l'aider à déterminer les fonds requis et s'assurer que la Société a les liquidités suffisantes pour atteindre les objectifs des opérations et de croissance.

La Société est persuadée que sa situation actuelle de capital disponible et sa capacité de financement lui permettront de supporter les travaux d'exploration futurs et le développement de ses propriétés minières.

Instruments financiers et évaluation de placements

La juste valeur de la trésorerie et des équivalents ainsi que des comptes créditeurs et charges se rapproche de leur valeur comptable en raison de leur échéance à court terme.

Ressources Cartier inc.

Rapport de gestion

Pour le deuxième trimestre terminé le 30 juin 2008

Principales estimations comptables

Pour préparer les états financiers conformément aux principes comptables généralement reconnus du Canada, la direction doit faire des estimations et formuler des hypothèses ayant une incidence sur les montants présentés de l'actif et du passif, de même que sur la présentation de l'actif et du passif éventuel, à la date des états financiers, ainsi que sur les montants présentés au titre des revenus et des charges au cours de la période de présentation de l'information. Les secteurs importants où le jugement de la direction est appliqué sont l'évaluation des actifs miniers, la rémunération à base d'actions et les impôts futurs. Les résultats réels peuvent différer de ces estimations de façon importante.

Actifs miniers

Les propriétés d'exploration sont composées de droits dans des propriétés minières et de frais d'exploration reportés. Les coûts engagés sur des propriétés non exploitées identifiées comme ayant un potentiel de développement sont reportés jusqu'à ce que la rentabilité économique du projet soit déterminée. Ces coûts sont alors transférés aux propriétés minières. Les coûts sont radiés lorsque les propriétés sont abandonnées ou lorsque la récupération des coûts est incertaine. La direction a défini l'incertitude de la façon suivante : lorsqu'il n'y a pas de ressources financières disponibles pour le développement pour une période de trois années consécutives ou lorsque les résultats des travaux d'exploration ne justifient pas d'investissements additionnels.

Les coûts non reliés à des propriétés spécifiques sont comptabilisés à l'état des résultats. Le produit de la cession d'actifs miniers est porté en diminution des propriétés minières, puis en diminution des frais d'exploration connexes et tout résiduel est présenté à l'état des résultats. L'aide gouvernementale ainsi que les crédits relatifs aux travaux d'exploration sont portés en diminution des frais d'exploration reportés.

Modifications comptables

Depuis le 1^{er} janvier 2008, la Société a adopté les normes comptables suivantes publiées par l'ICCA :

Informations à fournir concernant le capital.

L'ICCA a publié le chapitre 1535 « Informations à fournir concernant le capital ». Ce chapitre établit les normes en matière d'informations à fournir concernant le capital d'une entité et la gestion de celui-ci. Les informations que fournit une entité devraient notamment porter sur ses objectifs, ses politiques et ses procédés de gestion du capital, et présenter la situation de conformité de l'entité aux exigences en matière de capital auxquelles elle est assujettie ainsi que les conséquences d'une situation de non-conformité à ces exigences.

Instruments financiers – informations à fournir et présentation

Ressources Cartier inc.

Rapport de gestion

Pour le deuxième trimestre terminé le 30 juin 2008

L'ICCA a publié les nouveaux chapitres 3862 et 3863 qui remplaceront le chapitre 3861, « Instruments financiers – Informations à fournir et présentation ». Ces chapitres requièrent la présentation de renseignements supplémentaires concernant les catégories d'actifs et de passifs financiers ainsi qu'une analyse détaillée des risques liés aux instruments financiers de l'entité, y compris la façon dont l'entité gère ces risques. Ces normes harmonisent les informations à fournir avec celles exigées en vertu des Normes internationales d'information financière (*IFRS*).

Opérations entre apparentés

La Société a obtenu des services de consultation avec une société contrôlée par un administrateur.

	Période de trois mois terminée 30 juin 2008 \$	Période de trois mois terminée 30 juin 2007 \$	Période de six mois terminée 30 juin 2008 \$	Période de six mois terminée 30 juin 2007 \$
Consultants	10 000	5 000	25 000	5 000

Ces opérations ont eu lieu dans le cours normal des activités et ont été mesurées à la valeur d'échange qui est le montant de la contrepartie établie et acceptée par les apparentés. Il n'y a aucun montant impayé au 30 juin 2008.

Engagements

La Société s'est engagée, en vertu de baux et de contrats de location d'équipements, à verser une somme de 112 408 \$ au cours des cinq prochains exercices. Les paiements minimums exigibles sont les suivants :

	\$
2008	24 859
2009	48 349
2010	22 800
2011	15 300
2012	1 100
	<hr/>
	112 408
	<hr/>

Ressources Cartier inc.

Rapport de gestion

Pour le deuxième trimestre terminé le 30 juin 2008

Contrôles internes relatifs aux communications et à l'information financière

Le président et chef de la direction ainsi que le chef des finances sont responsables et ont conçu ou fait concevoir sous leur supervision les contrôles et procédures de communication de l'information (telles que définies dans le règlement 52-109 des Autorités canadiennes en valeurs mobilières) pour donner l'assurance raisonnable que l'information importante relative à la Société leur soit communiquée par d'autres personnes au sein de la Société, particulièrement durant la période où sont préparés les rapports qui doivent être déposés aux termes de la législation canadienne en valeurs mobilières.

Le président et chef de la direction ainsi que le chef des finances sont également responsables et ont conçu ou fait concevoir sous leur supervision, le contrôle interne à l'égard de l'information financière, pour fournir l'assurance raisonnable que l'information financière est fiable et que les états financiers ont été établis conformément aux principes comptables généralement reconnus (PCGR) du Canada.

En tant que société en émergence, la direction de la Société est composée d'un nombre limité de personnes-clés, ce qui crée une situation où la répartition des tâches est limitée et doit être compensée par une supervision plus efficace du chef de la direction et du chef des finances.

Pour la période terminée le 30 juin 2008, une évaluation a été effectuée, sous la supervision et avec la participation de la direction de la Société, incluant le président et le chef des finances, sur l'efficacité des contrôles et procédures d'information. D'après cette évaluation, le président et le chef des finances ont conclu que la conception et le fonctionnement de ces contrôles et procédures ont été efficaces au 30 juin 2008 et ont été exécutés de manière à fournir l'assurance raisonnable que les informations significatives relativement à la Société ont été présentées adéquatement.

Perspectives

En 2008, Cartier maintiendra son programme de développement de la Société en misant sur l'exploration contrôlée et dynamique de ses projets, la recherche de partenaires pour ses actifs secondaires et sur la génération de nouveaux projets.

La majorité des travaux d'exploration sera effectuée sur le projet Kinojévis. Environ 10 000 mètres de forage devraient être complétés. La compilation des résultats se poursuivra au cours de l'année 2008 afin de générer de nouvelles cibles de forage.

Les travaux de génération de nouveaux projets ont démontré un secteur à très haut potentiel pour les minéralisations aurifères. La Société a planifié l'acquisition de ce nouveau projet et cherchera un partenaire pour l'exploration.

Ressources Cartier inc.

Rapport de gestion

Pour le deuxième trimestre terminé le 30 juin 2008

Cartier a signé des ententes de confidentialité avec des partenaires qui ont démontré un intérêt afin d'acquérir une participation dans les projets.

Avec les travaux d'exploration répartis sur l'ensemble de ses propriétés, Cartier s'est assuré d'avoir exécuté suffisamment de travaux statutaires pour plusieurs années à venir.

(S) Philippe Cloutier
Philippe Cloutier
Président et chef de la direction

(S) Jean-Yves Laliberté
Jean-Yves Laliberté
Chef des finances

Énoncés prospectifs

Dans ce rapport de gestion, certains énoncés peuvent constituer des énoncés prospectifs qui impliquent des risques et des incertitudes. Les résultats actuels et la performance de la Société peuvent être différents de ceux prévus selon ces énoncés prospectifs.